

GS3050-I

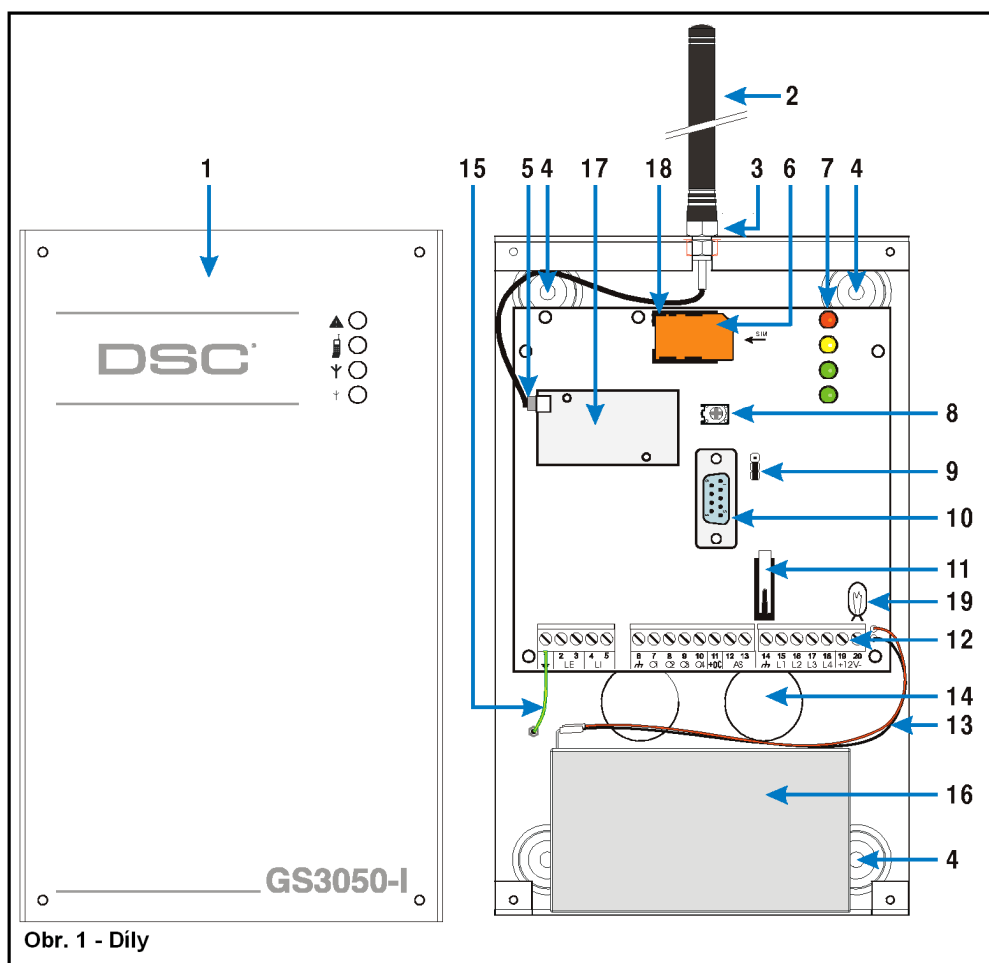
GSM Interface



DSC

CE

DSC-8118-1



| číslo | Díly |
|-------|---|
| 1 | Kovový kryt |
| 2 | GSM anténa |
| 3 | Matice GSM antény |
| 4 | Otvory pro kotvicí šrouby (Ø 3 mm) |
| 5 | Konektor GSM antény |
| 6 | SIM karta |
| 7 | LED kontrolky |
| 8 | Nastavovací prvek (trimr) |
| 9 | Propojka pro provedení upgrade firmware |
| 10 | Konektor RS-232 |
| 11 | Tamper spínač pro přední část krytu |
| 12 | Svorkovnice |
| 13 | Vývody pro připojení akumulátoru |
| 14 | Otvory pro vstup kabeláže |
| 15 | Ukotřovací kabel |
| 16 | Akumulátor 12 V – 1,2Ah (není součástí dodávky) |
| 17 | GSM modul |
| 18 | Držák SIM karty |
| 19 | Žárovka 24 V - 3 W |

Obsah

| | |
|---|-----------|
| ÚVOD | 4 |
| Charakteristika | 4 |
| Technická specifikace | 4 |
| Popis | 4 |
| IDENTIFIKACE DILŮ | 4 |
| INSTALACE GS3050-I | 5 |
| STAVOVÉ KONTROLY LED | 5 |
| PŘIPOJENÍ GES3050-I | 6 |
| FUNKCE | 7 |
| Simulovaná pevná linka | 7 |
| Funkce SMS | 7 |
| Režim Contact ID | 7 |
| Funkce priorita | 7 |
| Priorita simulované pevné linky | 7 |
| Priorita SMS nebo Contact ID | 7 |
| Priorita události v Contact ID | 7 |
| AKTIVACE VÝSTUPŮ | 8 |
| Aktivace / Deaktivace automatických výstupů | 8 |
| Aktivace / Deaktivace dálkově ovládaných výstupů | 8 |
| Bistabilní výstupy | 9 |
| Monostabilní výstupy | 9 |
| PROGRAMOVÁNÍ GS3050-I | 10 |
| PROGRAMOVÁNÍ SIM KARTY PŘES PC | 10 |
| Prohlížení nastavení GS3050-I | 10 |
| Přenesení nastavení do GS3050-I | 10 |
| Předběžné operace | 11 |
| Karta - Telefon | 11 |
| Telefonní čísla | 11 |
| Předčíslí | 12 |
| Číslic ke smazání | 12 |
| Karta - SMS | 12 |
| Hlavní okno | 12 |
| Rozhraní s ústřednou DSC | 13 |
| Priorita | 13 |
| Informace o výši kreditu SIM karty | 13 |
| Periodická zpráva | 13 |
| Karta výstupů | 14 |
| Nastavení výstupu | 14 |
| Přístupový kód | 14 |
| Karta pro Contact ID | 15 |
| Telefonní čísla k volání | 15 |
| Popis událostí | 15 |
| Periodická zpráva | 15 |
| Karta volání | 16 |
| Tlačítko pro stažení | 16 |
| Přijaté hovory | 16 |
| Nepřijaté hovory | 16 |
| Volaná čísla | 16 |
| Stavová karta | 17 |
| Stavová oblast | 17 |
| Oblast vstupů | 17 |
| Oblast výstupů | 17 |
| Oblast událostí | 17 |
| Poslání další periodické zprávy v | 17 |
| Poslání dalšího testovacího volání v | 17 |
| Smazat tel. frontu | 17 |
| Programování na dálku | 18 |
| PROGRAMOVÁNÍ GS3050-I PROSTŘEDNICTVÍM MOBILNÍHO TELEFONU | 19 |
| Úvod | 19 |
| Programování telefonních čísel | 19 |
| Konfigurace GS3050-I | 19 |
| 1. SMS - Konfigurace výstupů | 20 |
| 2. SMS - Konfigurace SMS | 20 |
| 3. SMS - Ostatní konfigurace | 21 |
| 4. SMS - Konfigurace Contact ID | 22 |
| SMS zprávy | 22 |
| Programování na dálku | 23 |
| INFORMACE PRO UŽIVATELE | 24 |
| Programování přístupového kódu na dálku | 24 |
| Volání v síti GSM | 24 |

CHARAKTERISTIKA

- ☐ Simulace pevné linky
- ☐ Automatické přepínání na síť GSM při výpadku pevné linky
- ☐ Zpracování a signalizace příchozího / odchozího volání
- ☐ Indikátor GSM signálu
- ☐ 4 programovatelné tranzistorové výstupy
- ☐ Prostor pro vložení akumulátoru 12 V - 1,2Ah
- ☐ Ochrana proti sabotáži (tamper ochrana)
- ☐ Ochrana vstupu pevné linky proti přepětí
- ☐ Duální modul GSM
- ☐ 4 vstupy
- ☐ SMS komunikátor
- ☐ Komunikátor formátu Contact ID
- ☐ 13 SMS zpráv (2 zprávy na každý vstup a 5 stavových zpráv)
- ☐ 8 telefonních čísel (max. 20 číslic) programovatelných pro SMS komunikátor
- ☐ 4 telefonní čísla programovatelná pro komunikátor Contact ID
- ☐ Až 95 telefonních čísel (max. 20 číslic) lze naprogramovat pro řízení dálkového ovládání tranzistorových výstupů
- ☐ Dálkové ovládání výstupů prostřednictvím SMS a/nebo zavoláním z nastaveného čísla
- ☐ Zpráva o kreditu (pro předplacené SIM karty – nefunguje pro ČR)

Technická specifikace

Napájení 13,8 V \pm (700 mA max.) pro modul **GS3050-I** může být odebíráno z ústředny (pokud její napáječ má požadované parametry) nebo zajištěno prostřednictvím přídatného napáječe nebo systémového napájecího modulu.

Poznámka: Pro napájení GSM brány nelze u ústředny DSC použít výstupy AUX a RED (ze zdroje ústředny Power a Maxsys lze totiž odebírat max. 0,5A). Pokud nepoužijete sirénový výstup, tak lze GSM bránu napájet ze svorek BELL+ a AUX-. V opačném případě se musí použít samostatný zálohovaný zdroj např. PS1520, BAQ35T nebo jiný.

- ☐ Napájecí napětí: **13,8 V \pm**
- ☐ Maximální odběr proudu: **700 mA**
- ☐ Provozní teplota: **+5° až +40 °C**
- ☐ Rozměry (mm): **138 x 224 x 55**
- ☐ Hmotnost (bez baterie): **900 g**

Popis

Zařízení GS3050-I poskytuje naprostou spolehlivost ve všech bezpečnostních a monitorovacích aplikacích. Řídí přenosy **SMS** a komunikaci na PCO, může simulovat pevnou linku v případě výpadku pevné linky nebo pevnou linku dokonce zcela zastoupit v oblastech, kde jsou služby GSM poskytovány a pevná linka dostupná není.

GS3050-I podporuje komunikační formát CONTACT ID, pulsní protokoly 10bps a 20bps a v místech s optimálním příjmem signálu GSM protokoly SIA a CESA.

Výkonnost tohoto zařízení závisí z velké části na signálovém pokrytí sítě GSM a proto by nemělo být instalováno bez předchozího provedení polohových testů za účelem zjištění místa kde je příjem nejlepší.

GS3050-I má 4 vstupy, které lze využít k aktivaci přenosů SMS a/nebo zpráv ve formátu Contact ID (upozornění na poruchu, periodické zprávy nebo zprávy o stavu kreditu (pro předplacené SIM karty)).

GS3050-I má 4 výstupy, které lze nastavit na dálkové ovládání domácích aplikací nebo použít pro signalizaci stavu.

Vzhledem k charakteristice GSM sítě může **GS3050-I** poskytovat pouze pro výše popsané funkce a nelze jej použít jako modem pro přenos faxů / dat nebo pro provoz teleslužby.

GS3050-I je umístěn v kovovém krytu s ochranou proti sabotáži a je vybavený stavovými kontrolkami LED.

IDENTIFIKACE DÍLŮ

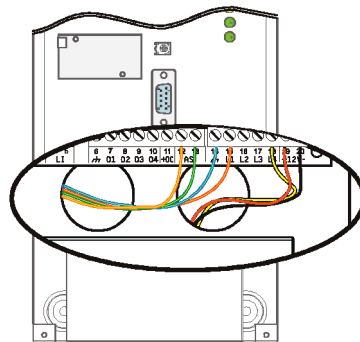
Čísla v hranatých závorkách [] v této příručce se vztahují k hlavním dílům **GS3050-I** popsaným v tomto oddíle (viz obr. 1).

INSTALACE GS3050-I

GS3050-I by měl být umístěn na bezpečném a suchém místě, dostatečně daleko od rádiových vysílačů a podobných zařízení.

☞ **Před montáží GS3050-I na předpokládané místo otestujte kvalitu signálu sítě GSM.**

1. Odstraňte 4 šrouby držící čelní panel kovového krytu [1] a sundejte jej.
2. Za pomoci zadní části krytu vyznačte na nosné stěně 4 místa pro kotvící šrouby a potom otvory vyvrtejte.
▲ **Před vrtáním zkontrolujte polohu skrytých kabelových vedení a potrubí.**
3. Za použití kotvících šroubů (nejsou součástí dodávky), přimontujte zadní část krytu ke stěně.
4. Položte kabely, pak je protáhněte skrz otvor pro kabel [14] (viz obrázek).
5. Namontujte anténu [2] (ujistěte se, že svorník [3] je pevně utažený).
6. Za použití konektoru [5] připojte anténu ke GSM modulu [17].
7. SIM kartu [6] vložte do držáku lícem dolů ve směru šipky na desce plošného spoje (viz obrázek 1).
▲ **SIM karta musí být v režimu, kdy před manipulací není požadovaný PIN.**
▲ **Nastavení GSM brány se ukládá na SIM kartu**
8. Dokončete zapojení na svorkovnici [12].
9. Nasadte čelní panel [1] na připevněnou zadní část a za použití čtyř šroubů kryt znovu bezpečně uzavřete.



STAVOVÉ KONTROLKY LED

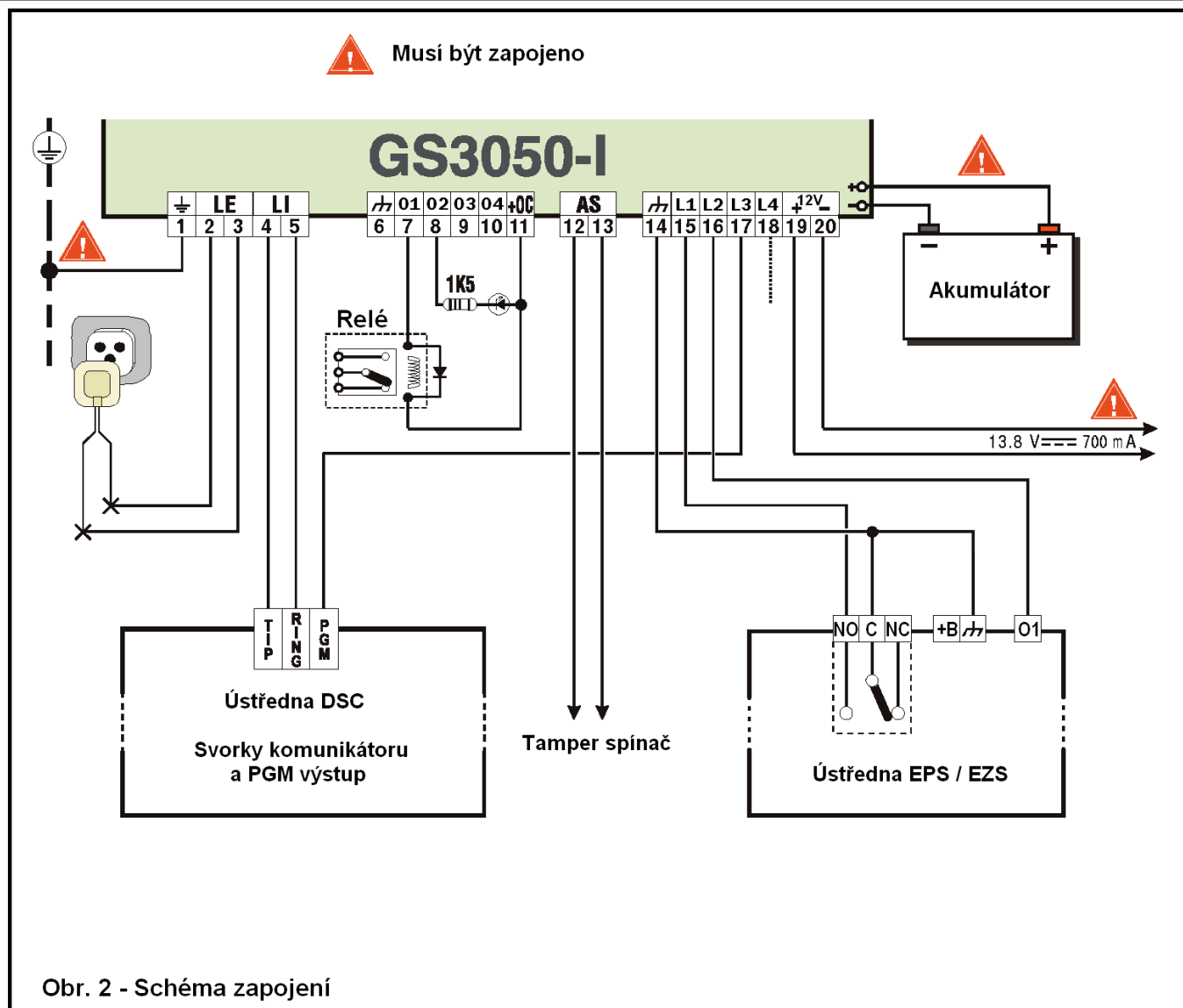
Zařízení **GS3050-I** má 4 stavové LED kontrolky.

☞ **Během inicializace a programování budou všechny 4 kontrolky blikat.**

V následujícím oddíle jsou popsány stavy ústředny signalizované pomocí kontrolky LED.

- | | | |
|---|----------------|---|
| ✚ | Zelená | Pokud tato kontrolka NESVÍTÍ a červená kontrolka SVÍTÍ , pak je služba sítě GSM nedostupná (MIMO PROVOZ). Při špatném signálu sítě GSM bude tato kontrolka blikat . V tomto stavu lze pouze přenášet SMS zprávy. Jestliže tato kontrolka SVÍTÍ , pak bude rozhraní GS3050-I schopno zajistit veškerou telefonickou komunikaci. |
| ✚ | Zelená | Jestliže tato kontrolka SVÍTÍ , znamená to dobrý signál sítě GSM. Tato kontrolka se rozsvítí pouze tehdy, pokud svítí také předchozí zelená kontrolka, popsaná výše. |
| 📶 | Žlutá | Tato kontrolka se ROZSVÍTÍ , jakmile se rozhraní přepojí na síť GSM (z důvodu poruchy pevné linky). V případě příchozího nebo odchozího volání (bez ohledu na stav pevné linky) bude tato kontrolka blikat . |
| ⚠ | Červená | Tato kontrolka v normálním stavu NESVÍTÍ , v případě poruchy napájení bude blikat . Kontrolka se ROZSVÍTÍ v případě poruchy GSM modulu [17], pokud je síť GSM nedostupná (MIMO PROVOZ), nebo v případě, že je aktivováno programování na dálku. Pokud se tato kontrolka ROZSVÍTÍ a obě dvě zelené kontrolky SVÍTÍ (indikují dostupnost služby sítě GSM), tak bude možné uskutečnit pouze nouzová volání. |

PŘIPOJENÍ GS3050-I



V tomto oddíle je popsána přípojovací svorkovnice. Obr. 2 znázorňuje typické schéma zapojení.

- (1) Zem:** Tato svorka musí být připojena k zemní soustavě, aby splňovala bezpečnostní normy pro telekomunikační síť (požadavky na ochranu proti přepětí).
- LE (2-3) Externí telefonní linka:** Vstup pevné linky.
- LI (4-5) Interní telefonní linka:** Vstup pro telefonní přístroj.
- (6-14) Negativní:** Záporný pól (pracovní zem)
- Ox (7-10) Programovatelné výstupy typu otevřený kolektor:** Tyto výstupy lze aktivovat buď pomocí naprogramovaných událostí (automatický režim) nebo pomocí textových zpráv SMS (režim dálkového ovládání), detaily viz „Aktivace výstupů“. Maximální odběr proudu z každého OC výstupu nesmí překročit 70 mA.
- +OC (11) Společná svorka pro výstupy typu otevřený kolektor:** Společná napájecí svorka (12 V_{ss}/450 mA) pro všechny výstupy s otevřeným kolektorem (O1, O2, O3, O4).
- AS (12-13) Tamper:** Tyto svorky jsou sériově připojeny k mikrospínači pro detekci pokusu o sabotáž (tamper mikrospínač) [11]. Sepne se, jakmile je zařízení GS3050-I řádně uzavřeno, a znovu se rozpojí při odstranění čelního panelu.
- Lx (15-18) Programovatelné vstupy:** Tyto vstupy lze využít pro funkci odeslání zpráv SMS nebo zpráv ve formátu ID contact.
- 12V (19-20) Napájení GS3050-I:** Napájecí svorky musí být připojeny ke zdroji napájení 13.8 V_{DC}, 700 mA - obvykle se odebírá z ústředny EZS nebo přídavného zdroje. **Pokud je napájení odebírána z ústředny, ujistěte se, že je výstup schopen dodat max. proud (700 mA) a že je chráněn obnovitelnou pojistkou nebo podobným zařízením.**

Poznámka: Pro napájení GSM brány nelze u ústředny DSC použít výstupy AUX a RED (ze zdroje ústředny Power a Maxsys lze totiž odebírat max. 0,5A). Pokud nepoužijete síťový výstup, tak lze GSM bránu napájet ze svorek BELL+ a AUX-.

V opačném případě se musí použít samostatný zálohovaný zdroj např. PS1520, BAQ35T nebo jiný.

Jakmile je provedeno kompletní zapojení, připojte červený a černý drát [13] k baterii 12V-1,2 Ah.

GS3050-I musí být připojeno k napájecímu zdroji 13.8V a k záložní baterii. Toto zařízení musí být uzemněno.

Při likvidaci baterií se řiďte instrukcemi vytištěnými na jejich obalu a pro získání informací o likvidaci použitých baterií kontaktujte organizaci zabývající se likvidací odpadů.

Simulovaná pevná linka

Simulovaná pevná linka umožňuje doplnit tradiční telefonní zařízení záložní linkou pro případ poruchy pevné linky (výpadek linky). V tomto provozním režimu je možné uskutečňovat hlasové a datové přenosy přes pevnou linku. Jestliže napětí na svorkách pevné linky (LE) poklesne pod 3 V na dobu 10-45s (v závislosti na zařízení připojeném ke svorkám LI), přepne GS3050-I připojené telefonní zařízení do sítě GSM na dobu 15 minut, na konci tohoto intervalu zkontroluje pevnou linku:

- **pokud byla pevná linka opět obnovena**, přepne připojené telefonní zařízení zpět na pevnou linku;

- **pokud má pevná linka stále poruchu**, bude v simulaci pevné linky pokračovat, dokud nedojde k obnovení pevné linky.

Během probíhajícího volání se GS3050-I nepřepne. Simulovaná linka poskytne napětí pro vyzvánění u příchozího volání a dekóduje vytáčení telefonního čísla DTMF volbou (zařízení GS3050-I není schopno dekódovat pulsní vytáčení).

Funkce Priorita (musí být nastavena při programování) určí, jak bude zařízení GS3050-I řídit komunikaci (SMS a Contact ID) a volání z telefonního zařízení připojeného ke svorkám LI (např. ústředna).

Funkce SMS

Tento provozní režim umožňuje zařízení GS3050-I posílat textové zprávy na 8 telefonních čísel. Zprávy mohou být spojeny s následujícími událostmi:

- ☐ Poplašné signály na 4 programovatelných vstupech: Dvě různé zprávy – aktivace/deaktivace vstupu
- ☐ Test pevné linky: Dvě různé zprávy – Pro výpadek linky/pro obnovu linky
- ☐ Test napájení: Dvě různé zprávy: - Pro poruchu napájení/pro obnovu napájení
- ☐ Periodická zpráva: Jedna zpráva bude odesílána v pravidelných intervalech (akceptované hodnoty od 1 do 999999 minut).

☛ **SMS zpráva bude odeslána na naprogramovaná čísla ihned po vzniku události.**

Režim Contact ID

Tento provozní režim umožňuje zařízení GS3050-I zasílat zprávy na monitorovací stanici ve formátu Contact ID:

- ☐ Poplachové signály na čtyřech programovatelných vstupech: vyžaduje kódy událostí a ID kód objektu.
- ☐ Stavové události: vyžaduje kódy událostí a ID kód objektu.
 - Test pevné linky
 - Test napájení
 - Plná tel. fronta
 - Periodická zpráva (odesílá se v periodických intervalech - akceptované hodnoty od 1 do 999999 minut).

☛ **Zpráva ve formátu Contact ID bude odeslána na naprogramovaná čísla ihned po vzniku události.**

Funkce priorita

Priorita simulované pevné linky

Když se zařízení připojené ke svorkám LI (např. ústředna EZS) pokusí linku obsadit, GS3050-I veškerou probíhající komunikaci (SMS nebo Contact ID) přeruší, aby mohlo volání generované zařízením uskutečnit. Po uvolnění linky zopakuje GS3050-I přerušovanou komunikaci.

Priorita SMS nebo Contact ID

Když zařízení připojené ke svorkám LI (např. ústředna) používá síť GSM (přes rozhraní GS3050-I), a dojde k události spojené s SMS nebo Contact ID, GS3050-I přeruší probíhající volání a odešle příslušnou SMS zprávu nebo provede volání v Contact ID.

Priorita události v Contact ID

Pokud proběhne několik událostí současně, příslušné zprávy budou odeslány v chronologickém pořadí. Jestliže je nějaká událost spojena s voláním v Contact ID a také prostřednictvím SMS, přednost bude mít volání Contact ID.

AKTIVACE VÝSTUPŮ

GS3050-I má čtyři výstupy (v zapojení otevřený kolektor) programovatelné jako **automatické** (výstupy s tímto atributem se aktivují v reakci na přiřazenou událost) nebo **dálkově ovládané** (výstupy s tímto atributem mohou být aktivovány manuálně ze vzdálených míst prostřednictvím SMS zpráv nebo prostřednictvím volání z vybraných telefonních čísel).

| Nastavení výstupů | | | | | | | | | | | | | | |
|-------------------|----------|---------------------|--------------------|-------------|------------------|-----------------|----------------|-------------------|-------------------|-------------------------|---------------|--------------|-----------|----------------------|
| Č. | Polarita | Porucha pevné linky | Porucha GSM modulu | Porucha GSM | Porucha napájení | Příchozí volání | Odchozí volání | Volání Contact ID | Vzdálené program. | Dálkově ovládaný výstup | Jméno výstupu | Zpětná vazba | Monostab. | Doba aktivace (sec.) |
| 1 | L | | | | | | | | | ✓ | Topení | SMS | | 0 |
| 2 | H | | ✓ | ✓ | | | | | | | | | | |
| 3 | H | | | | ✓ | | | | | | | | | |
| 4 | H | | | | | ✓ | ✓ | ✓ | | | | | | |

Výstup NC (v klidu sepnut) Výstup NO (v klidu rozepnut)

Přístupový kód

Aktivace / Deaktivace automatických výstupů

Výstupy mohou být aktivovány automaticky v následujícími událostmi:

- ☐ Porucha pevné linky (výpadek linky)
- ☐ Porucha GSM modulu
- ☐ Porucha GSM (omezený/žádný provoz)
- ☐ Porucha napájení
- ☐ Příchozí volání
- ☐ Odchozí volání
- ☐ Volání v Contact ID
- ☐ Vzdálené programování

☛ **Jakmile byl výstup automaticky aktivován, klidový stav bude obnoven, až pomínou všechny příčiny aktivace.**

Aktivace / Deaktivace dálkově ovládaných výstupů

Výstupy lze naprogramovat jako **BISTABILNÍ** (aktivované / deaktivované pomocí textové zprávy **SMS** nebo **zavoláním**) nebo **MONOSTABILNÍ** (aktivované pomocí textové zprávy **SMS** nebo **zavoláním**). Aktivovaný monostabilní výstup se deaktivuje až po uplynutí naprogramované **Doby aktivace**. Každý výstup může být naprogramován tak, aby poskytoval zpětnou vazbu (pro-zvonění nebo textová zpráva SMS).

☛ Další informace týkající se pojmů „**Přístupový kód**“ a „**Jméno výstupu**“ (používané v následujícím oddílu) najdete na „**Kartě výstupů**“ v kapitole „**Programování GS3050**“. **Přístupový kód** slouží pro autorizaci příchozí SMS zprávy pro ovládání výstupu. **Jméno výstupu** slouží pro rozlišení PGM výstupu, který má být ovládán pomocí SMS zprávy.

Bistabilní výstupy

Aktivace (lze použít tyto dva způsoby):

1. Odesláním SMS zprávy. Zpráva musí obsahovat **přístupový kód** umístěný mezi dvoj-křížky (#) a dále **Jméno výstupu** (např. Topení)) následované **=ON** (zapnout). Na začátku SMS zprávy lze umístit libovolný text – např. “Zapnutí topení”.

#Přístupový kód#Jméno výstupu=ON

například: **Zapnutí topení #1234#Topení=ON**

2. Prozvoněním modulu GS3050. Musí se naprogramovat a povolit telefonní čísla, které mohou ovládat výstupy. Po detekování volání modul GS3050 zavěsí tel. linku a aktivuje příslušný výstup, aniž by na volání odpovídalo.

Deaktivace:

1. Odesláním SMS zprávy. Zpráva musí obsahovat **přístupový kód** umístěný mezi dvoj-křížky (#) a dále **Jméno výstupu** (např. Topení)) následované **=OFF** (vypnout). Na začátku SMS zprávy lze umístit libovolný text – např. “Vypnutí topení”.

#Přístupový kód#Jméno výstupu=OFF

například: **Vypnutí topení #1234#Topení=OFF**

Monostabilní výstupy

Aktivace (lze použít tyto dva způsoby):

1. Odesláním SMS zprávy. Zpráva musí obsahovat **přístupový kód** umístěný mezi dvoj-křížky (#) a dále **Jméno výstupu** (např. Vrata)) následované **=ON** nebo **=OFF**. Na začátku SMS zprávy lze umístit libovolný text – např. “Vrata”.

#Přístupový kód#Jméno výstupu=ON

#Přístupový kód#Jméno výstupu=OFF

například: **Vrata #1234#Topení=ON**
Vrata #1234#Topení=OFF

2. Prozvoněním modulu GS3050. Musí se naprogramovat a povolit telefonní čísla, které mohou ovládat výstupy. Po detekování volání modul GS3050 zavěsí tel. linku a aktivuje příslušný výstup, aniž by na volání odpovídalo.

☛ **Monostabilní výstupy se deaktivují (vypnou) automaticky, jakmile uplyne naprogramovaná doba aktivace.**

Poznámky pro ovládání výstupů

Poznámka: V textu SMS zprávy je zapotřebí dodržet správnou velikost písmen - **Přístupový kód, Jméno výstupu, ON, OFF!**

Poznámka: V povinné části (od prvního znaku #) se nesmí vkládat mezery (např. před nebo za “=”).

Poznámka: Přístupový kód může obsahovat číslice i písmena, max. 4 znaky.

☛ Pro správné fungování prozvonění se musí naprogramovat a povolit telefonní čísla, které mohou ovládat výstupy.

☛ Pomocí funkce prozvonění se ovládají všechny výstupy, které má tel. číslo povolené.

| Č. | Popis | Tel. číslo | SMS | Ovládání výstupů | | | | |
|----|---------------|---------------|-----|------------------|--------|--------|--------|--|
| | | | | výst.1 | výst.2 | výst.3 | výst.4 | |
| 1 | Tel. číslo 01 | 602111111 | ✓ | ✓ | | | | |
| 2 | Tel. číslo 02 | +420602111222 | ✓ | ✓ | | | | |
| 3 | Tel. číslo 03 | 777112233 | ✓ | ✓ | | | | |
| 4 | Tel. číslo 04 | 776776776 | | ✓ | ✓ | | | |
| 5 | Tel. číslo 05 | 601123123 | | | ✓ | | | |
| 6 | Tel. číslo 06 | +420723111111 | | | ✓ | | | |
| 7 | Tel. číslo 07 | | | | | | | |
| 8 | Tel. číslo 08 | | | | | | | |
| 9 | Tel. číslo 09 | | | | | | | |
| 10 | Tel. číslo 10 | | | | | | | |
| 11 | Tel. číslo 11 | | | | | | | |
| 12 | Tel. číslo 12 | | | | | | | |
| 13 | Tel. číslo 13 | | | | | | | |

PROGRAMOVÁNÍ GS3050-I

☛ **Pokud má GS3050-I využít všechny SMS funkce, použijte SIM kartu 32K (nebo s vyšší kapacitou), která pojme alespoň 20 textových zpráv.**

GS3050-I (SIM karta je vložena do modulu a modul je přihlášen do sítě) se programuje prostřednictvím PC za použití softwarové aplikace pro GS3050-I.

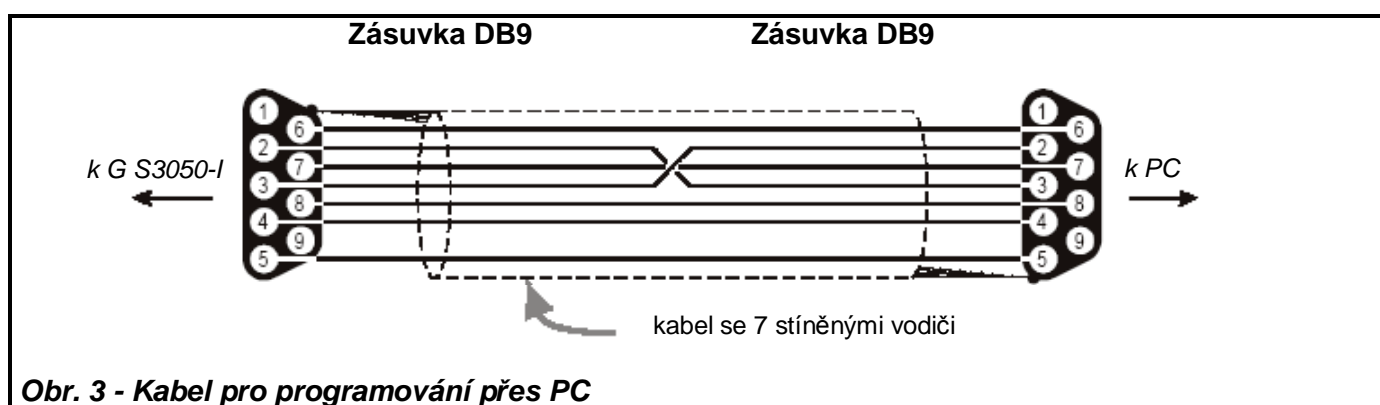
Poznámka: Veškeré nastavení se ukládá na SIM kartu GSM brány – **použijte vždy pouze kartu zákazníka.**

Poznámka: Výrobce nepřebírá odpovědnost za škody vzniklé v důsledku nesprávného programování.

PROGRAMOVÁNÍ SIM KARTY PŘES PC

Tento oddíl obsahuje instrukce pro programování zařízení pomocí softwarové aplikace pro GS3050-I. Tato metoda programování vyžaduje připojení kabelu (viz obr. 3) ke vstupu RS232 [10] na GS3050-I a ke COM portu počítače.

Poznámka: Pro programování stačí použít křížený kabel, který má tři vodiče (Rx, Tx a GND). Konektory jsou na obou stranách stejné Cannon 9.



Program

Pro programování GSM modulu slouží program GS3050. Program se nainstaluje do adresáře "C:\Program Files\GS3050". Dále je zapotřebí rozbalit češtinu do adresáře "Language" (čeština je dodávána v ZIP soubor). Přepnutí programu do češtiny se provede přes menu **Settings – Language – Cesky**. Část programu už bude česky, ale pro úplné počeštění programu je zapotřebí program vypnout a opět zapnout.

Jakmile je kabel připojen, nastavte počítačový COM port prostřednictvím volby v menu **Nastavení -> Sériové porty**.

Poznámka: Program podporuje pouze porty COM 1-4

Prohlížení nastavení GS3050-I

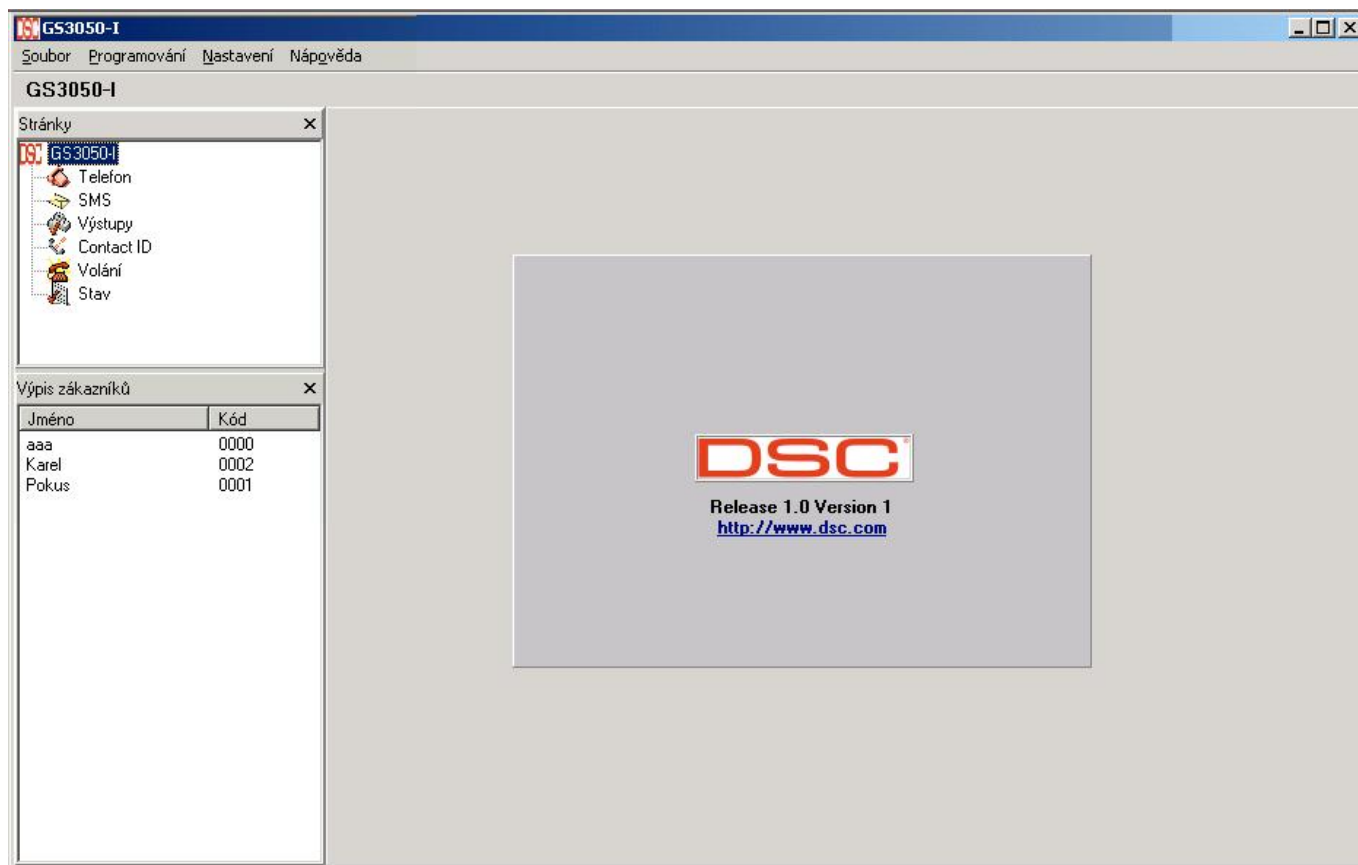
Pro načtení a prohlížení nastavení GS3050-I v programu použijte volbu v menu **Programování -> Natáhní**.

Přenesení nastavení do GS3050-I

Po změně údajů v programu je zapotřebí promítnout tyto změny také do GS3050-I. Slouží k tomu volba v menu **Programování -> Pošli**.

Předběžné operace

Po spuštění aplikace se otevře hlavní okno rozdělené na dvě části.



- **Stránky:** Nastavení GSM brány je rozděleno do několika karet. V tomto okně si můžete vybrat kartu, která vás zajímá.
 - **Výpis zákazníků:** V této části se nachází seznam zákazníků s jejich nastavením GSM brány. Můžete zde provést zobrazení konfiguračních dat v programu a také vymazání karty zákazníka.
 1. Klikněte pravým tlačítkem myši na jméno zákazníka. Dojde k zobrazení nabídky.
 2. Volba **Načtení** slouží pro načtení konfiguračních dat z harddisku a volba **Vymazání** pro smazání karty zákazníka. Načtení konfiguračních dat lze provést také dvojím kliknutím na políčko s příslušným jménem. Kliknutím na nadpis odpovídajícího sloupce můžete seřadit zákazníky v abecedním pořádku nebo podle kódu.
- ✎ Pro každý GSM modul je zapotřebí vytvořit nový konfigurační soubor. Klikněte na **Soubor -> Nový zákazník**, poté ze seznamu produktů vyberte zařízení **GS3050-I, verze 1.0x**.

Konfigurační data GSM modulu se jsou umístěna na čtyřech kartách, další dvě karty (Volání a Stav) jsou pro účely „Dohledu a ovládání“. Všechny karty jsou v tomto oddílu detailně popsány.

Karta - Telefon

Lze naprogramovat až 95 telefonních čísel.

- ✎ Prvních osm čísel v telefonním seznamu se bude používat také pro funkce SMS.

Telefonní čísla

- ☐ **Popis:** zadejte alfanumerický řetězec sestávající až z 20-ti znaků (jméno osoby).
- ☐ **Tel. číslo:** zadejte telefonní číslo sestávající až z 20-ti číslic (platné jsou pouze číslice a znak '+').
- ☐ **SMS:** tato kolonka bude programem zaškrtnutá pokud je toto telefonní číslo použito pro posílání SMS zpráv.
- ☐ **Ovládání výstupů:** zvolte telefonní čísla, které budou moci ovládat tranzistorové výstupy 1, 2, 3 a 4 funkcí **prozvonění**. Vždy lze vybrat pouze skupinu tel. čísel, proto jestliže jsou vybrána tel. čísla 1 a 6, tel. čísla 2, 3, 4 a 5 budou vybrána automaticky.

| Č. | Popis | Tel. číslo | SMS | Ovládání výstupů | | | |
|----|---------------|---------------|-----|------------------|--------|--------|--------|
| | | | | výst.1 | výst.2 | výst.3 | výst.4 |
| 1 | Tel. číslo 01 | 602111111 | ✓ | ✓ | | | |
| 2 | Tel. číslo 02 | +420602111222 | ✓ | ✓ | | | |
| 3 | Tel. číslo 03 | 777112233 | ✓ | ✓ | | | |
| 4 | Tel. číslo 04 | 776776776 | | ✓ | ✓ | | |
| 5 | Tel. číslo 05 | 601123123 | | | ✓ | | |
| 6 | Tel. číslo 06 | +420723111111 | | | ✓ | | |
| 7 | Tel. číslo 07 | | | | | | |
| 8 | Tel. číslo 08 | | | | | | |
| 9 | Tel. číslo 09 | | | | | | |
| 10 | Tel. číslo 10 | | | | | | |
| 11 | Tel. číslo 11 | | | | | | |
| 12 | Tel. číslo 12 | | | | | | |
| 13 | Tel. číslo 13 | | | | | | |

Předčísli

GS3050-I vloží číslice zadané do tohoto políčka jako předčísli všem telefonním číslům vytočeným přes **GSM rozhraní**.

V případě potřeby zadejte do tohoto políčka předčísli (max. 4 číslice). Nemá-li **předčísli** vyžadováno, tak ponechte toto políčko prázdné.

Číslic ke smazání

Je-li modul GS3050-I připojen za telefonní ústřednou, tak se před telefonní číslo (programované v zabezpečovací ústředně) musí vkládat číslo provolby ústředny (obvykle číslice 0, nebo 9). Tato provolba není nutná pro volání přes GSM síť a musí být z číslic tvořících telefonní číslo vyjmuta.

Do políčka **Číslic ke smazání** zadejte počet číslic, které se z telefonního čísla vyjmou. Pokud číslo provolby ústředny je "01", tak do políčka Číslic ke smazání vložte číslici "2".

Karta – SMS

Tato karta Vám umožní naprogramovat posílání SMS a také nastavit „**Speciální funkce**“ u prvních tří vstupů.

☛ **Konfigurační data na této kartě se týkají prvních osmi telefonních čísel zadaných na „Karta - Telefon“.**

Hlavní okno

| | Polarita | Telefonní čísla | | | | | | | | SMS | | Spec. | |
|---------------------|----------|-----------------|---|---|---|---|---|---|---|--------|---------|-------|---|
| | | 1 | 2 | 3 | 4 | 5 | 6 | 7 | 8 | SMS On | SMS Off | A | B |
| Vstup 1 | H | ✓ | ✓ | ✓ | | | | | | | | | |
| Vstup 2 | H | ✓ | | | | | | | | | | | |
| Vstup 3 | H | | | | | | | | | | | | |
| Vstup 4 | H | | | | | | | | | | | | |
| Porucha pevné linky | | | | | | | | | | | | | |
| Slabá baterie | | | | | | | | | | | | | |
| Periodická zpráva | | | | | | | | | | | | | |

Každá událost umožňuje posílat dvě SMS zprávy: jednu pro aktivaci a druhou pro obnovení.

Pouze "Periodická zpráva" může vygenerovat pouze jednu zprávu.

- ☐ **Polarita:** vyberte polaritu vstupů proti v klidovém stavu - **H** - normálně otevřeno nebo **L** - normálně zavřeno.
- ☐ **Telefonní čísla:** zaškrtněte tel. čísel, na které jsou posílány SMS zprávy, když dojde k příslušné události.
- ☐ **SMS:** napište aktivační zprávu a/nebo zprávu pro obnovení, která má být v případě výskytu příslušné události odeslána (maximálně 100 znaků). Pokud žádná zpráva není vyžadována, tak ponechte příslušné políčko prázdné.
- ☐ **Spec.:** Jestliže je aktivována tato volba, rozvážení (na vstupech 1, 2 a 3) provede místo volání akci. Pro každý vstup lze nastavit dvě akce, jak je uvedeno v následující tabulce.

| C. vstupní linky | Volba | Speciální funkce |
|------------------|-------|--|
| 1 | A | Povolit / Zakázat periodickou zprávu <i>Pokud je tato volba nastavena a vstup 1 je aktivován, tak GS3050 bude v pravidelných intervalech vysílat periodickou zprávu (podle nastavení v části Periodická zpráva). Jestliže se vstup 1 vrátí do klidového stavu, tak GS3050 již periodickou zprávu vysílat nebude.</i> |
| | B | Poslat periodickou zprávu hned <i>Pokud je tato volba nastavena (současně se nastaví i volba A), tak GS3050 pošle periodickou zprávu okamžitě a další zpráva se pošle po uplynutí nastaveného interval.</i> |
| 2 | A | Vymazání tel. fronty |
| | B | Uvedení dálkově ovládaných výstupů do klidového stavu |
| 3 | A | Přepnout na GSM <i>Nezávisle na stavu linky zapojené do svorek LE bude komunikace probíhat přes GSM síť.</i> |
| | B | Alternativní komunikátor <i>Je zapotřebí naprogramovat ústřednu Power a správně ji připojit k GSM bráně.</i> |

Rozhraní s ústřednou DSC

Volba „**Alternativní komunikátor**“ se používá pro připojení našeho GS3050-I k ústřednám DSC řady Power.

- **Když je aktivní pevná telefonní linka:** všechna běžná hlášení ústředny půjdou přes pevnou telefonní linku (zapnutí/vypnutí/poplachy/poruchy...); hlášení o periodickém testu půjde na PCO přes síť GSM.
- **Když není aktivní pevná telefonní linka:** veškerá komunikace ústředny a PCO půjde přes síť GSM (záložní linka).

Následující uvedené kroky je zapotřebí provést při programování ústředny (příklad je pro ústřednu Power 832 – PC 5010).

- ☐ Naprogramujte druhé telefonní číslo (sekce 302)
- ☐ V sekci 368 nastavte volbu 4 na ZAP (Druhé telefonní číslo přes LINKS)
- ☐ V sekci 380 nastavte volbu 7 na VYP (LINKS je záloha pevné linky) a volbu 1 na ZAP (Komunikace povolena)
- ☐ Nastavte přenosové kódy v sekci 352 (Testovací přenosové kódy)
- ☐ Nastavte komunikační formát 03 (formát Contact ID) pro obě telefonní čísla (Formáty komunikátoru)
- ☐ V sekcích 370 a 371 nastavte volby týkající se testu (Cyklus a čas testovacího přenosu)
- ☐ Doporučuje se neměnit standardní nastavení Max. počet pokusů o komunikaci v sekci 160 (8 pokusů)
- ☐ V sekci 009 nastavte výstup PGM1 na funkci 16 – Podpora modulu LINKS.

Připojení GS3050-I k ústředně (viz obr. 2):

- ☐ Připojte pevnou telefonní linku ke svorkám **LE** na GS3050-I
- ☐ Připojte svorky TIP/RING ústředny ke svorkám **LI** na GS3050-I.
- ☐ Propojte PGM výstup ústředny POWER se **vstupem č.3** na GS3050-I.

☛ Na GS3050-I musí být nastavena volba „Alternativního komunikátor“ (nastavena volba A i B).

Priorita

Lze nastavit prioritu fungování GS3050-I:

- **Simulace pevné linky** (standardně)
Když se zařízení připojené ke svorkám **LI** (např. ústředna EZS) pokusí linku obsadit, GS3050-I přeruší veškerou probíhající komunikaci (SMS nebo Contact ID), aby se mohlo volání generované zařízením uskutečnit. Po uvolnění linky zopakuje GS3050-I přerušenu komunikaci.
- **SMS nebo Contact ID**
Když zařízení připojené ke svorkám **LI** (např. ústředna) používá síť GSM (přes rozhraní GS3050-I), a dojde k události spojené s SMS nebo Contact ID, GS3050-I přeruší probíhající volání a odešle příslušnou SMS zprávu nebo provede volání v Contact ID. Nejdříve se uskuteční volání v Contact ID a potom SMS.



Informace o výši kreditu SIM karty (Nefunguje v ČR)

☛ **POZNÁMKA:** Výrobce nepřebírá odpovědnost za kreditní služby podporované poskytovatelem sítě GSM.

Zapnutím této funkce zajistíte posílání SMS zprávy, obsahující informaci o výši kreditu na SIM kartě, na **první číslo v telefonním seznamu**. Dále zadejte počet událostí (Contact ID a/nebo SMS), které musí provést GS3050-I před kontrolou kreditu.



- ☐ Informace o výši kreditu - Když kliknete na toto tlačítko, aplikace otevře okno zobrazující informaci o zbývajícím kreditním zůstatku nebo zprávu indikující, že služba není dostupná. (Nefunguje v ČR)

Periodická zpráva

V tomto oddíle můžete nastavit možnosti **Periodické zprávy**.

- ☐ **Datum první periodické zprávy** - Zvolte datum první Periodické zprávy
- ☐ **Čas první periodické zprávy** - Zvolte čas první periodické zprávy
- ☐ **Interval** - Zadejte interval (DD-HH-MM) mezi jednotlivými periodickými zprávami. Akceptované hodnoty pro DNY: 0 až 693.

Karta výstupů

Na této kartě můžete nastavit a kontrolovat výstupy:

| Nastavení výstupů | | | | | | | | | | | | | | |
|-------------------|----------|---------------------|--------------------|-------------|------------------|-----------------|----------------|-------------------|-------------------|-------------------------|---------------|--------------|-----------|----------------------|
| Č. | Polarita | Porucha pevné linky | Porucha GSM modulu | Porucha GSM | Porucha napájení | Příchozí volání | Odchozí volání | Volání Contact ID | Vzdálené program. | Dálkově ovládaný výstup | Jméno výstupu | Zpětná vazba | Monostab. | Doba aktivace [sec.] |
| 1 | L | | | | | | | | | ✓ | Topení | SMS | | 0 |
| 2 | H | | ✓ | ✓ | | | | | | | | | | |
| 3 | H | | | | ✓ | | | | | | | | | |
| 4 | H | | | | | ✓ | ✓ | ✓ | | | | | | |

Výstup NC (v klidu sepnut) Výstup NO (v klidu rozepnut)

Přístupový kód

xxxxxx

Nastavení výstupů

- ☐ **Polarita:** vyberte polaritu výstupu: H – výstup NO (v klidu rozepojený), L – výstup NC (v klidu sepnutý).
 - ☐ **Při poruše pevné linky, poruše GSM atd.:** vyberte události, které budou výstupy aktivovat.
 - ☐ **Dálkově ovládaný výstup:** Je-li tato možnost vybrána, všechny ostatní události přiřazené k výstupu budou ignorovány. Vyberte tuto možnost, pokud má být dotyčný výstup použit pro účely dálkového ovládání (viz „Aktivace / deaktivace dálkově ovládaných výstupů“).
- Následující možnosti ovlivní pouze tyto dálkově ovládané výstupy.
- ☐ **Jméno výstupu** - zadejte název (max. 8 znaků) zařízení (např. Topení), které má být dálkově ovládáno pomocí SMS. Toto jméno slouží pro rozpoznání výstupu, který má být pomocí SMS zprávy ovládán.
 - ☐ **Zpětná vazba** - Zvolte typ signálu zpětné vazby (**žádná**, **zvonění** nebo **SMS**), který má být vysílán při aktivaci příslušného výstupu pomocí SMS. Pokud je pole **Jméno výstupu** prázdné, možnost SMS nebude dostupná.
 - ☐ **Monostab.** – pokud je tato volba vypnutá, tak se výstup chová jako bistabilní. Zapnutím této volby se výstup bude chovat jako monostabilní – při aktivaci zůstane výstup aktivní po dobu, která je naprogramovaná v **Době aktivace**.
 - ☐ **Doba aktivace (sec.)** - Zadejte požadovanou dobu aktivace výstupu v sekundách (platné hodnoty jsou 2 až 254 sekund). Jestliže byl výstup naprogramován jako monostabilní, tak tato hodnota udává čas, po který bude výstup aktivní, než se vrátí do původního stavu.

Přístupový kód

Zadejte kód (maximálně 4 alfanumerické znaky), který uživateli umožní ovládání výstupů přes telefon.

Karta pro Contact ID

Tato karta Vám umožní nastavit přenosový formát Contact ID .

Telefonní čísla k volání


1

2

3

4

| Popis události | ID kód | Kód události | Posílat |
|--------------------------|--------|--------------|--------------------------|
| Poplach - vstup 1 | | 1 3A | <input type="checkbox"/> |
| Konec poplachu - vstup 1 | | 1 3A | <input type="checkbox"/> |
| Poplach - vstup 2 | | 1 3A | <input type="checkbox"/> |
| Konec poplachu - vstup 2 | | 1 3A | <input type="checkbox"/> |
| Poplach - vstup 3 | | 1 3A | <input type="checkbox"/> |
| Konec poplachu - vstup 3 | | 1 3A | <input type="checkbox"/> |
| Poplach - vstup 4 | | 1 3A | <input type="checkbox"/> |
| Konec poplachu - vstup 4 | | 1 3A | <input type="checkbox"/> |
| Porucha pevné linky | | 3 51 | <input type="checkbox"/> |
| Obnova pevné linky | | 3 51 | <input type="checkbox"/> |
| Slabá baterie | | 3 A2 | <input type="checkbox"/> |
| Napájení obnoveno | | 3 A2 | <input type="checkbox"/> |
| Periodická zpráva | | 6 02 | <input type="checkbox"/> |
| Plná tel. fronta | | 6 24 | <input type="checkbox"/> |


Tovární nastavení

Periodická zpráva

Datum první periodické zprávy

Čas první periodické zprávy

Interval dd hh mm

Telefonní čísla k volání

Čtyři telefonní čísla mohou obsahovat až 20 číslic (číslic a znaku +).

GS3050-I zkusí vytočit každé telefonní číslo **tříkrát**, než začne volání považovat za neúspěšné a pokusy ukončí.

Kódy pro Contact ID budou odeslány na první telefonní číslo, které volání přijme.

Popis událostí

- ☐ **ID Kód** - zadejte ID kód sestávající ze čtyř znaků (akceptované hodnoty: číslice a písmena A, B, C, D, E a F).
- ☐ **Kód události** – vložte kód, který se má přenášet, dojde-li k příslušné události.
- ☐ **Posílat** - vyberte (zaškrtněte) události, při nichž má k odeslání dojít.

Periodická zpráva

GS3050-I lze naprogramovat k odesílání periodické zprávy ve formátu Contact ID. Po zaškrtnutí události Periodická zpráva se zpřístupní část, kde můžete zvolit **datum** a **čas** odeslání první periodické zprávy a **interval** jak často bude tato zpráva posílána.

Stavová karta

Tato karta Vám umožní sledovat a kontrolovat v reálném čase funkce GS3050-I, případně odblokovat PIN SIM karty.

EUROTEL-CZ

Firmware

1.01

Stav komunikace

Stav

Výrobce: MOTOROLA CE, COPYRIGHT 2000

Model: G20 EU

Revize: G208_G_OC.04.58R

IMEI: 352219001781194

Číslo SIM: 230024700441983

Vstupy

| Č. | Polarita | Stav | Speciální | Speciální funkce |
|----|----------|------|-----------|------------------|
| 1 | H | | | |
| 2 | H | | | |
| 3 | H | | | |
| 4 | H | | | |

Výstupy

| Č. | Polarita | Stav | Ovl. výstup | Monostab. | Doba aktiv. |
|----|----------|------|-------------|-----------|-------------|
| 1 | H | | | | 2 |
| 2 | H | | | | |
| 3 | H | | | | |
| 4 | H | | | | |

Události

| Popis | |
|----------------------------------|--|
| Porucha pevné linky | |
| Porucha GSM | |
| GSM není přítomna | |
| Slabá baterie | |
| Příchozí volání | |
| Odchozí volání | |
| Contact ID přenos | |
| Povolení vzdáleného programování | |

Poslání další periodické zprávy v

Poslání další testovací volání v

SIM

Smazat tel. frontu

☛ **POZOR: Aktualizace údajů probíhá každých 5 sekund – zpomaluje počítač.**

Stavová oblast

V této oblasti jsou zobrazena data o GSM modulu. Toto virtuální zobrazení zobrazí poskytovatele GSM sítě, úroveň nabití baterie GS3050-I (pro přesný údaj podržte šipku myši na pár vteřin na ikoně baterie) a příjem GSM signálu (udávaný v 10 stupních). LED dioda **Stav komunikace** je obvykle **ZELENÁ**. V případě přerušení komunikace mezi softwarem a GS3050-I se přepne na **ČERVENOU**. Jestliže se přepne na **ŽLUTOU**, pak to znamená, že GS3050-I buď čte SIM KARTU nebo přijímá / provádí telefonické volání. Za takových okolností je aktualizace stavu dočasně odložena.

Oblast vstupů

Tato oblast zobrazuje stav každého ze čtyř vstupů (barva LED ve sloupci **Stav** - **ZELENÁ** = vyvážený vstup; **ČERVENÁ** = nevyvážený vstup) a všech zvláštních funkcí se vstupy spojených.

Oblast výstupů

Tato oblast zobrazuje stav každého ze čtyř výstupů (barva LED ve sloupci **Stav** - **ZELENÁ** = výstup ve stavu pohotovosti; **ČERVENÁ** = výstup aktivován). Výstupy, které mají nastavenou volbu **Dálkově ovládaný výstup** (viz „Karta výstupů“), budou mít nastavenou červenou LED diodu ve sloupci **Ovl. výstup**. Tyto výstupy lze také ovládat v reálném čase kliknutím pravým tlačítkem myši na příslušný řádek ve sloupci **Polarita** a vybrat levým tlačítkem myši volbu ZAP/VYP.

Oblast událostí

Tato oblast zobrazuje události, v pořadí vzniku (signalizováno pomocí **ČERVENÉ** LED).

Poslání další periodické zprávy v

Tato oblast zobrazuje datum a čas další periodické textové SMS zprávy (viz. karta SMS).

Poslání dalšího testovacího volání v

Tato oblast zobrazuje datum a čas další periodické zprávy ve formátu Contact ID.

Smazat tel. frontu

Toto tlačítko Vám umožní přerušit všechna probíhající volání a zrušit čekající odchozí volání.

☛ **Tato možnost je dostupná POUZE tehdy, pokud GS3050 pracuje v režimu komunikátor SMS / Contact ID.**

INFORMACE PRO UŽIVATELE

Programování na dálku

Tuto GSM bránu nelze programovat na dálku pomocí SMS zpráv !!

Vytáčení telefonního čísla

Telefonní číslo lze vytáčet pouze DTMF volbou.

Napájení GSM brány

Pro napájení GSM brány je zapotřebí zajistit dostatečný zdroj – nelze použít výstupy AUX a RED na ústředně (z těchto výstupů lze odebírat současně max. 500mA). Pokud nepoužijete sirénový výstup, tak lze GSM bránu napájet ze svorek BELL+ a AUX-. V opačném případě se musí použít samostatný zálohovaný zdroj např. PS1520, BAQ35T nebo jiný.


Prozvánění tel. čísel

GSM brána kromě posílání SMS zprávy umožňuje prozvonění telefonního čísla. Využívá se k tomu karta pro Contact ID.

Telefonní čísla k volání

1 2 3 4

| Popis události | ID kód | Kód události | Posílat |
|--------------------------|--------|--------------|-------------------------------------|
| Poplach - vstup 1 | 1111 | 1 3A | <input checked="" type="checkbox"/> |
| Konec poplachu - vstup 1 | 1111 | 1 3A | <input type="checkbox"/> |
| Poplach - vstup 2 | 1111 | 1 3A | <input checked="" type="checkbox"/> |
| Konec poplachu - vstup 2 | 1111 | 1 3A | <input type="checkbox"/> |
| Poplach - vstup 3 | | 1 3A | <input type="checkbox"/> |
| Konec poplachu - vstup 3 | | 1 3A | <input type="checkbox"/> |
| Poplach - vstup 4 | | 1 3A | <input type="checkbox"/> |
| Konec poplachu - vstup 4 | | 1 3A | <input type="checkbox"/> |
| Porucha pevné linky | | 3 51 | <input type="checkbox"/> |
| Obnova pevné linky | | 3 51 | <input type="checkbox"/> |
| Slabá baterie | | 3 A2 | <input type="checkbox"/> |
| Napájení obnoveno | | 3 A2 | <input type="checkbox"/> |
| Periodická zpráva | | 6 A2 | <input type="checkbox"/> |
| Plná tel. fronta | | 6 24 | <input type="checkbox"/> |


Tovární nastavení

Zde naprogramujete telefonní čísla, které má prozvánět, dále nastavte u požadovaných událostí ID kód (např. 1111). Výběr posílaných událostí se provede zaškrtnutím políčka ve sloupci **Posílat**.

Každé telefonní číslo je 3x prozváněno.

Doporučujeme přichodzí volání nezvedat, ale ukončit vždy hovor. Pak je toto prozvánění zadarmo.

Poznámka: Při vzniku události nejdříve proběhne volání a teprve potom se posílá SMS zpráva.

Volání v síti GSM

Pokud je do GS3050-I připojen telefonní přístroj, tak lze z tohoto telefonu uskutečnit volání v síti GSM.



DSC (Digital Security Controls),

*tímto prohlašuje, že výše uvedené zařízení **GS3050-I** odpovídá základním požadavkům a dalším důležitým ustanovením Směrnice 1999/*

5/ES. Úplné prohlášení R&TTE o shodě pro každý panel najdete na stránkách www.dsc.com/intl/rttedirect.htm.

Toto zařízení odpovídá ustanovením CEI 79-2 2a vyd.1993. Instalace těchto systémů musí být prováděna striktně v souladu s pokyny popsány v této příručce a v souladu s místně platnými zákony a nařízeními. Výše uvedené zařízení GS3050-I bylo navrženo a vyrobeno tak, aby odpovídalo nejvyšším standardům pro kvalitu a výkon. Výrobce doporučuje, aby bylo celé zařízení nejméně po dobu jednoho měsíce kompletně testováno. DSC neponese zodpovědnost za škodu vzniklou na základě nesprávné instalace nebo údržby prováděné k tomu neoprávněným personálem..

DSC si vyhrazuje právo na změnu technických specifikací tohoto produktu bez předchozího upozornění.



Tomkova 142 A, Hradec Králové
Tel.: 495 513 886, Fax: 495 513 882
Email: Tech@kelcom.cz