



# VTGT v3.5

Popis programu

## Novinky

- Program podporuje programování GSM modulu VT-1x, VT-20 a VT-21.
- Obsahuje diagnostický program pro monitorování všech modulů VT-1x a VT-2x.

Po spuštění programu **VTGT** se na obrazovce PC zobrazí následující okno:

VTGT Setup

Port: COM1, Heslo: 1234, HesloI: 4567, Expander: 0, Armování: ne, Zpoždění: 0, Test: 0, Citlivost: 4, Relé: 0, Puls: 1

Telefon 1, Telefon 2, Telefon 3, Telefon 4, SMS

Vstup 1, Vstup 2, Vstup 3, Vstup 4, Vstup 5, Vstup 6, Vstup 7, Vstup 8, Vstup 9

Komunikátor

Aktivní, Klid, Sepnuto, Rozepnuto

Vstup 1, Vstup 2, Vstup 3, Vstup 4, Vstup 5, Vstup 6

1-Aktivní, 2-Aktivní, 3-Aktivní, 4-Aktivní, 5-Aktivní, 6-Aktivní

1-Ok, 2-Ok, 3-Ok, 4-Ok, 5-Ok, 6-Ok

RELÉ 1, RELÉ 2, RELÉ 3, RELÉ 4, RELÉ 5, RELÉ 6, RELÉ 7, RELÉ 8

1-ZAP, 2-ZAP, 3-ZAP, 4-ZAP, 5-ZAP, 6-ZAP, 7-ZAP, 8-ZAP

1-VYP, 2-VYP, 3-VYP, 4-VYP, 5-VYP, 6-VYP, 7-VYP, 8-VYP

Mikrofon, Reprodukční

Úroveň: 3, 5

Komunikace: VT10, Zapsat, Přičíst, Program, VgReader, Uložit, Otevřít, Jazyk: česky

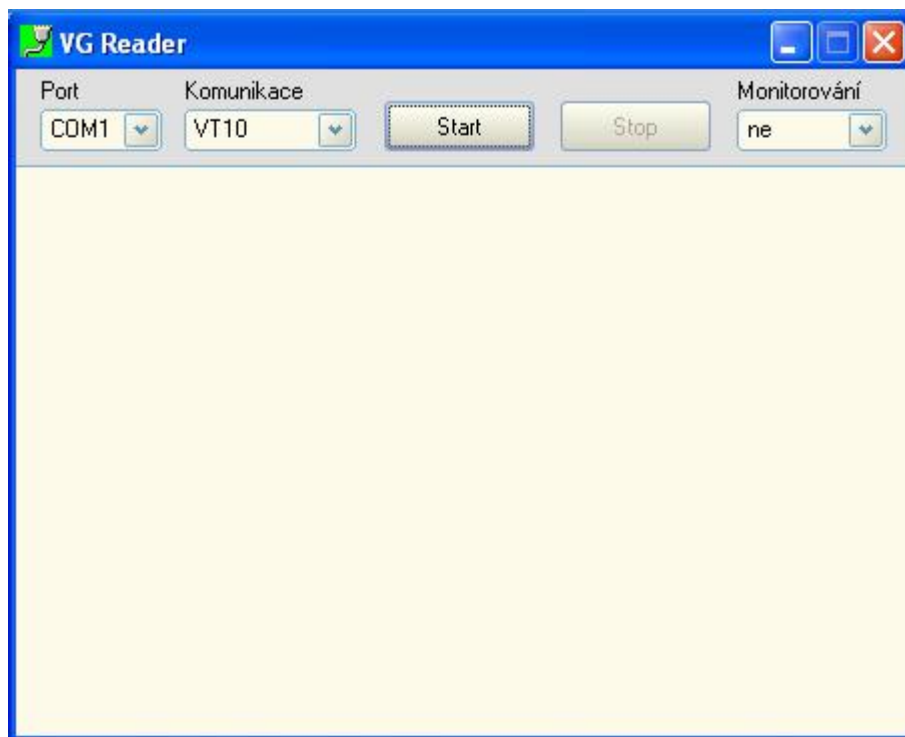
Verze 3.5 a

V položce **Komunikace** přibyla nová volba (**VT20**, **VT20CID** a **VT21**). Po vybrání jedné z těchto voleb se povolí tlačítko **Komunikátor**, která slouží k naprogramování zpráv přijatých z telefonního komunikátoru ústředny EZS ( viz. **manuál k modulu VT-20 a VT-21**).

Kliknutím na nabídku **VgReader** se spustí program **VgReader.exe**. Tento program slouží k monitorování stavu všech typů GSM modulů VT10 až VT21. Program **VgReader** vypisuje dva typy monitorovacích zpráv. Prvním typem zpráv jsou **textové zprávy**, které informují uživatele o aktuálním stavu modulu. Druhým typem zpráv jsou **speciální monitorovací řetězce**, které slouží výrobci k lokalizaci možných příčin nefunkčnosti modulu. Události jsou ukládány do datového souboru **VgReader.dat**, který se automaticky ukládá na disk počítače do adresáře, z kterého je spuštěn program **VTGT.exe**. Zasláním tohoto souboru výrobci přes Vašeho

distributora, je možné na dálku blíže identifikovat možnou příčinu nefunkčnosti GSM modulu.

Po spuštění programu **VgReader** se na obrazovce PC zobrazí následující okno:



**Port** udává číslo sériového COM portu na který je připojen GSM modul. (přenáší se automaticky z programu VTGT, musíte ho správně nastavit jen pokud není program spuštěn z programu VTGT)

**Komunikace** nastavuje se podle typu připojeného zařízení (podle typu připojené GSM brány). Nastavení se opět přenáší automaticky z programu VTGT

**Start** spustí výpis monitorovacích zpráv

**Stop** ukončí výpis monitorovacích zpráv

**Monitorování** **NE** povolen jen výpis textových zpráv  
**ANO** povolen výpis textových a speciálních monitorovacích zpráv určených pro výrobce

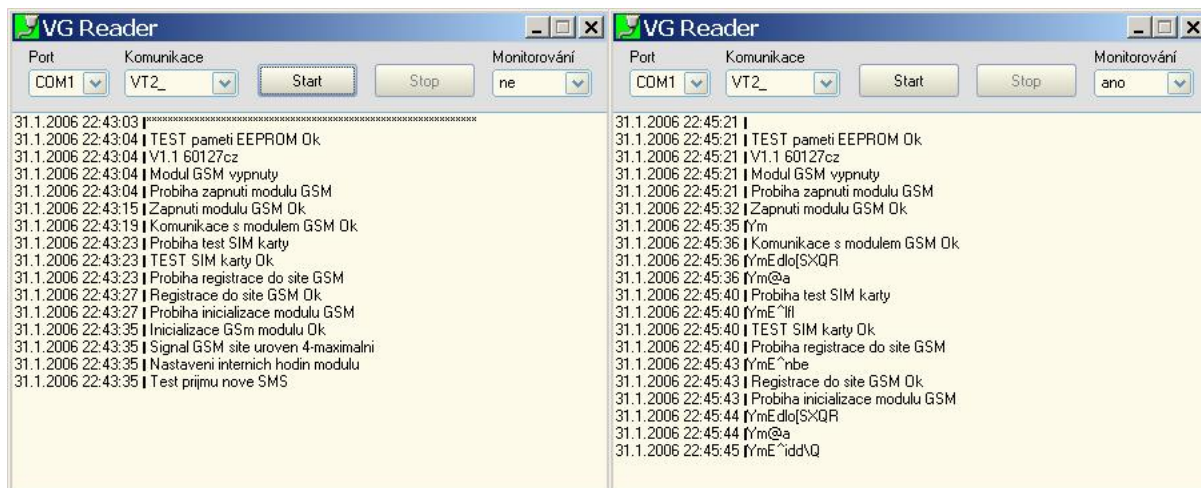
**Textové zprávy jsou generovány jen novými typy modulů.**

**VT-07, VT-08** neumí posílat  
**VT-10** neumí posílat  
**VT-11, VT-11A** posílá od programové verze **v.1.5CZ**  
**VT-20, VT-21** posílají je všechny verze

Z těchto důvodů je lepší při monitorování starších typů modulů, které nevypisují textové řetězce stavu modulu, nastavit nabídku **Monitorování** na **ANO**, abychom

aspoň z části měli přehled o funkčnosti připojeného modulu VT. Pokud komunikace GSM modulů probíhá v pořádku, měly by se monitorovací zprávy vypisovat s periodou max. 60 sekund.

V následujících dvou obrázcích je znázorněn výpis monitorovacích zpráv při připojení modulu VT-11 (verze 1.5CZ) na napájecí napětí. V prvním obrázku jsou vypisovány jen textové zprávy. V druhém obrázku jsou vypisovány textové zprávy a speciální monitorovací zprávy.



Aby spolu programy **VgReader** a **VTGT** správně spolupracovaly, tak musí být v jednu adresáři umístěny tyto soubory:

<b>VTGT.exe</b>	program nastavení GSM modulů
<b>VgReader.exe</b>	monitorovací program
<b>Data.txt</b>	soubor s monitorovacími zprávami

Ostatní soubory:

<b>VTGT.ini</b>	konfigurační soubor programu VTGT ( pokud není přítomen, generuje se automaticky po spuštění programu VTGT.exe)
<b>VgReader.dat</b>	soubor s monitorovacími zprávami vygenerovanými GSM moduly tento soubor se generuje automaticky a v případě technických problémů slouží výrobci k diagnostice možných příčin vzniku těchto problémů



**Tomkova 142 A, Hradec Králové**  
**Tel.: 495 513 886, Fax: 495 513 882**  
**Email: Tech@kelcom.cz**